



**Guia para configuração PPPoA com  
autenticação no modem  
(Windows)**

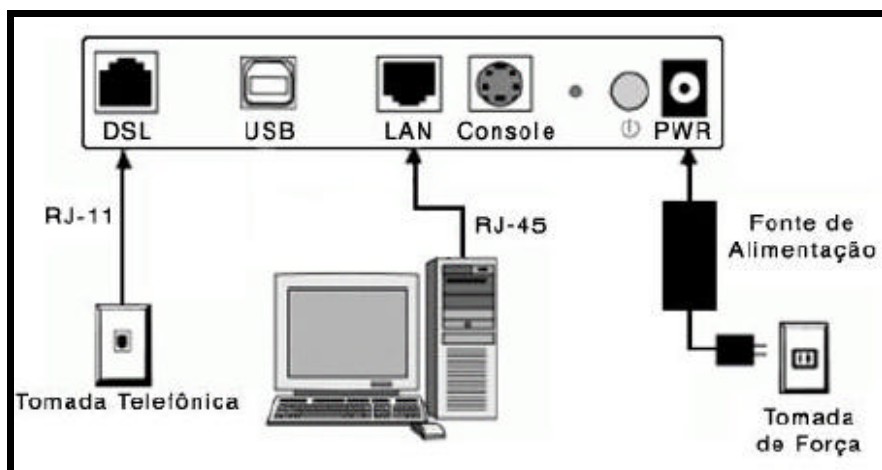
**Rev.04**

[www.dslink.com.br](http://www.dslink.com.br)

### Guia para configuração PPPoA com autenticação no modem

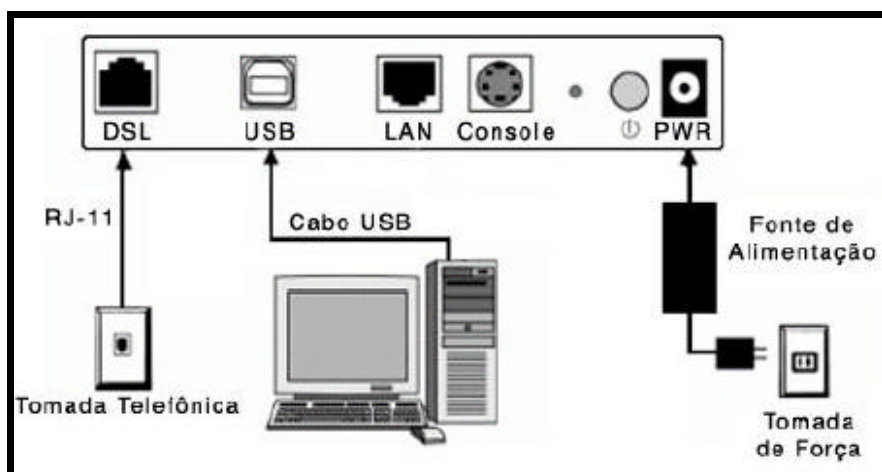
Nesse tipo de configuração, a autenticação do **nome de usuário** e **senha** é feita pelo modem utilizando o protocolo PPPoA, dispensando a instalação de softwares para autenticação PPPoA no computador.

Para que a configuração seja executada, o modem deve estar conectado ao computador em uma das formas apresentadas abaixo:



Esquema de conexão do modem ao computador utilizando placa de rede.

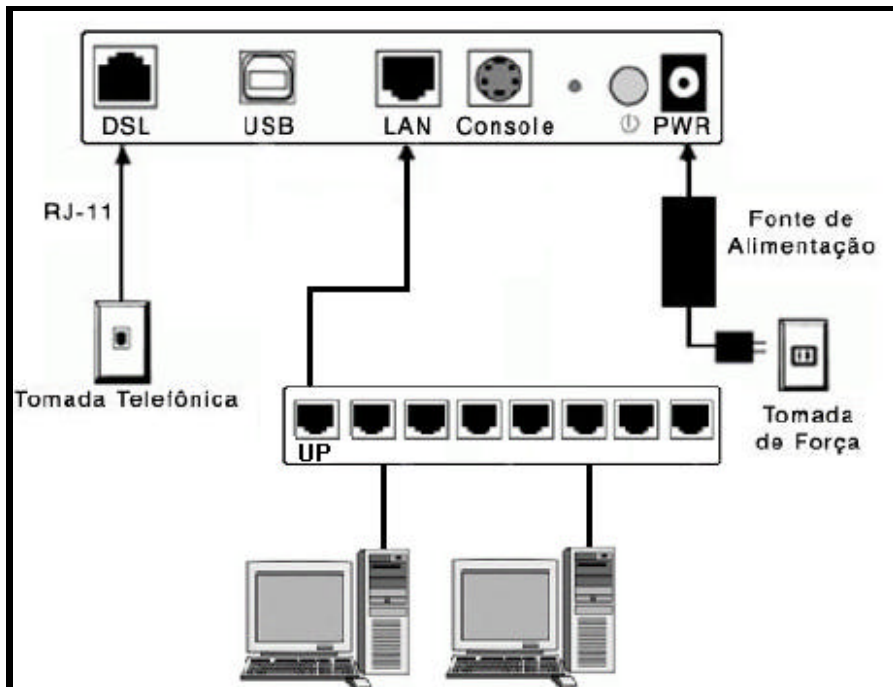
**OU**



Esquema de conexão do modem ao computador utilizando porta USB. Somente para modelo DSLink 200U/E.

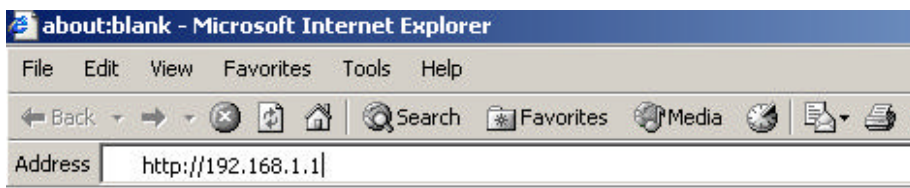
## Configurações do modem DSLLink 200

Você pode também conectar o modem diretamente à porta **UPLINK** do **HUB** como mostrado abaixo:



Para acessar a interface de configuração do modem, abra seu navegador e na barra de endereços digite o seguinte:

- q **http://192.168.1.1** (se o modem estiver conectado ao computador via **placa de rede**);
- q **http://192.168.1.2** (se o modem estiver conectado ao computador via **USB**. Somente para modelo DSLLink 200U/E.



Tecla **Enter**, e a seguinte tela será apresentada:

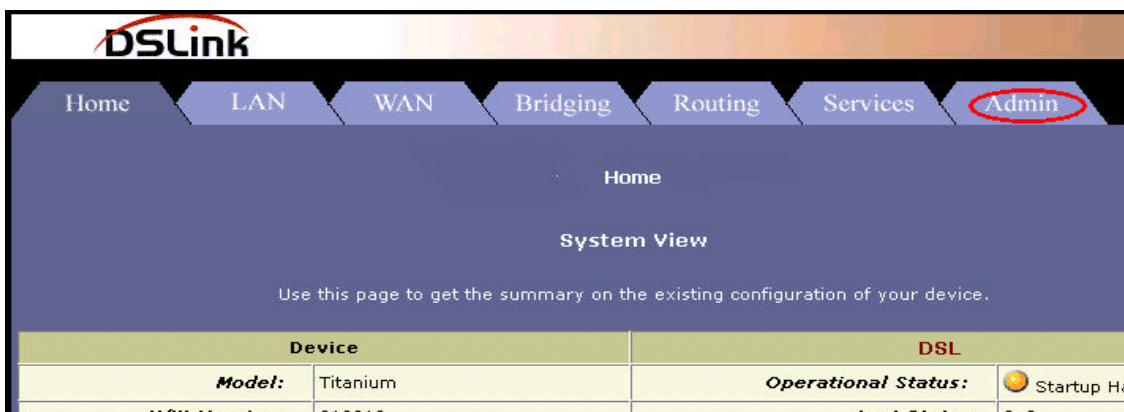
The dialog box titled "Enter Network Password" contains the following fields and options:

- Site: 192.168.1.1
- Realm: DSLink 200 U/E
- User Name: root
- Password: \*\*\*\*
- Save this password in your password list
- Buttons: OK, Cancel

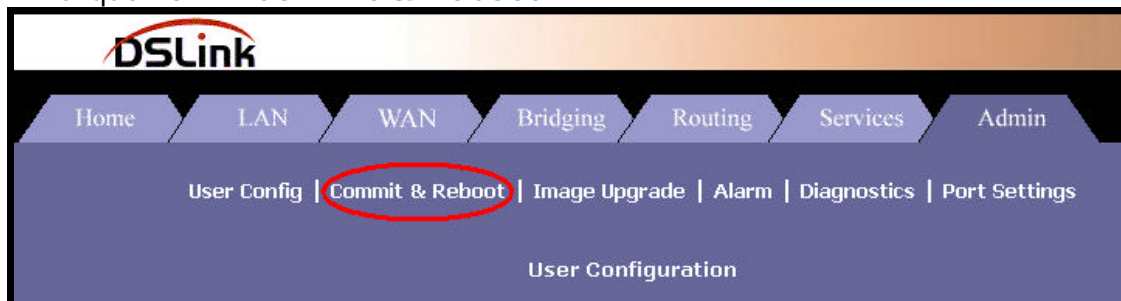
Insira o nome de usuário **root** e a senha também **root**, em seguida clique **OK**.

Inicialmente deveremos reiniciar o modem para suas configurações de fábrica, para isso siga os passos mostrados a seguir:

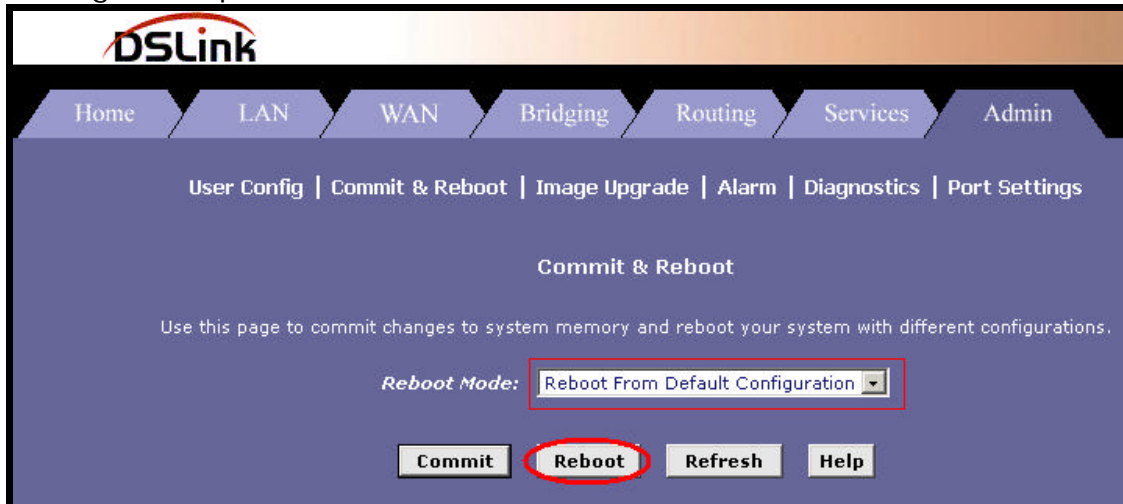
1º Clique na aba **Admin**:



2º Clique no link **Commit & Reboot**:

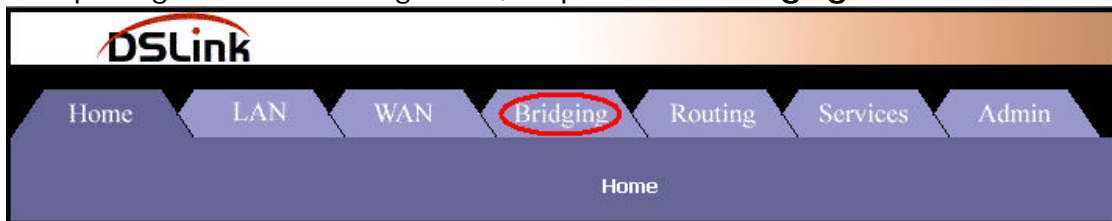


3º Em **Reboot Mode**, selecione “**Reboot From Default Configuration**” e em seguida clique no botão **Reboot**:



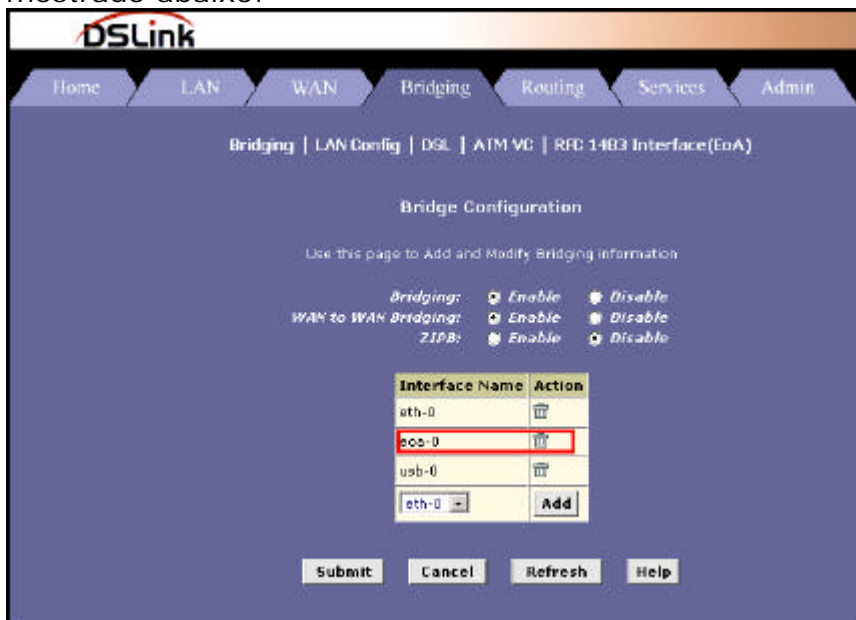
**Aguarde por volta de 20 segundos enquanto o modem está sendo reiniciado.**

4º Após aguardar os 20 segundos, clique na aba **Bridging**:

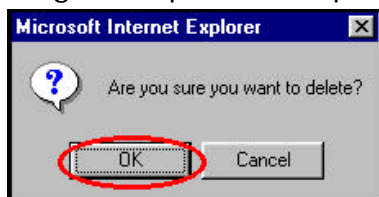


## Configurações do modem DSLlink 200

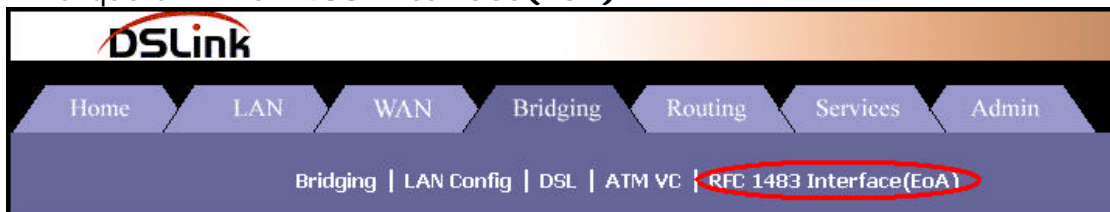
5º Clique na **lixeira** associada a interface **eoA-0** para remove-la como mostrado abaixo:



6º Agora clique em **OK** para apagar a interface eoA-0:



7º Clique em **RFC 1483 Interface(EoA)**:



## Configurações do modem DSLLink 200

8º Na tela seguinte clique na **lixeira** existente no campo

**Action:**

DSLLink

Home | LAN | WAN | Bridging | Routing | Services | Admin

Bridging | LAN Config | DSL | ATM VC | RFC 1483 Interface(EoA)

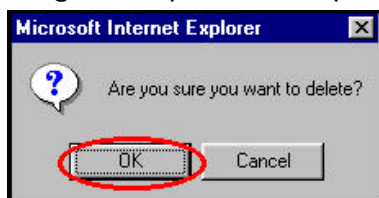
RFC1483/Ethernet over ATM(EoA) Config

This Page is used to View, Add, Modify and Delete EOA Interfaces.

Interface	Interface Sec Type	Lower Interface	Config IP Address	Netmask	Use DHCP	Default Route	Gateway Address	Status	Action
eoa-0	Public	aal5-0	0.0.0.0	0.0.0.0	Disable	Disable	0.0.0.0		

Add Refresh Help

9º Agora clique em **OK** para apagar a interface eoa-0:



10º Clique na aba **WAN**:

DSLLink

Home | LAN | WAN | Bridging | Routing | Services | Admin

Bridging | LAN Config | DSL | ATM VC | RFC 1483 Interface(EoA)

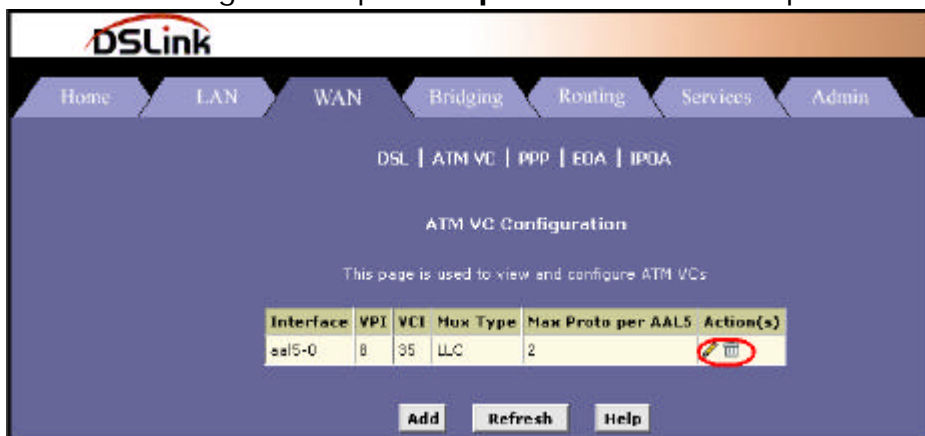
11º Agora clique em **ATM VC**:

DSLLink

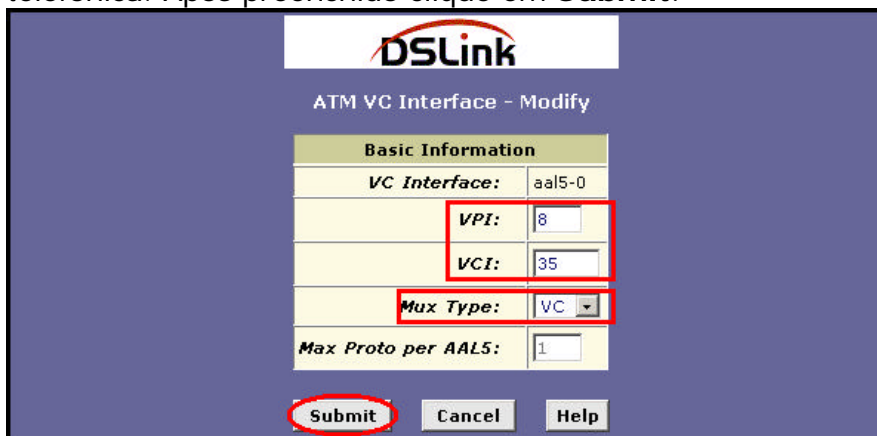
Home | LAN | WAN | Bridging | Routing | Services | Admin

DSL | ATM VC | PPP | EOA | IPOA

12º Na tela seguinte clique no **lápis** existente no campo **Action**:



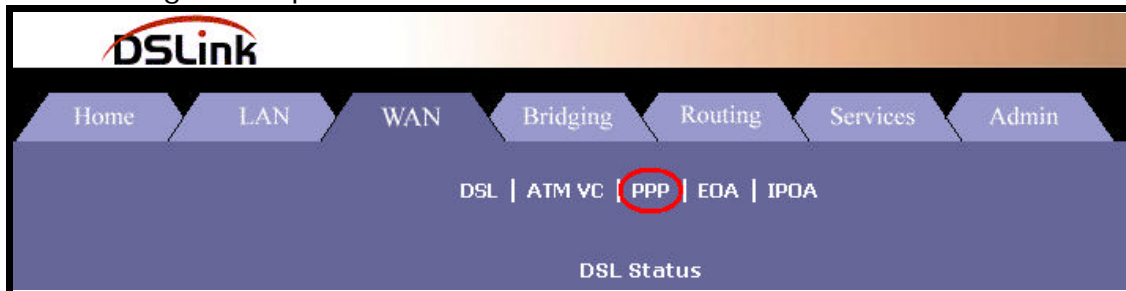
13º Após executar o item anterior, uma nova tela surgirá. Troque o valor que estiver no campo **Mux Type** para **VC** como mostrado abaixo e preencha os campos **VPI** e **VCI** com os valores fornecidos por sua operadora telefônica. Após preenchido clique em **Submit**:



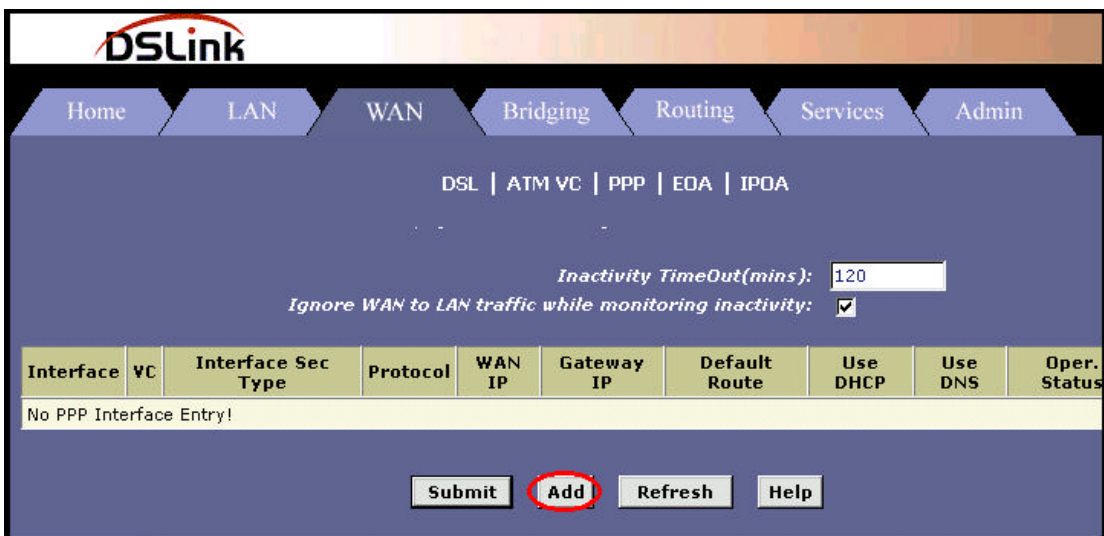
14º Agora clique em **Close** para fechar a janela:



15° Em seguida clique em **PPP**:



16° Clique em **Add** para adicionar a interface PPPoA:



## Configurações do modem DSLlink 200

**17º** Preencha os campos da tela como mostrado abaixo.  
Substitua os campos **Username:** [usuario@provedor.com.br](mailto:usuario@provedor.com.br) e  
**Password:** \*\*\*\*\* para os valores fornecidos pelo seu provedor Internet.  
Após preenchido, clique em **Submit**:

**DSLlink**  
PPP Interface - Add

Basic Information	
PPP Interface:	ppp-0
ATM VC:	aal5-0
Interface Sec Type:	Public
Status:	StartOnData
Protocol:	<input checked="" type="radio"/> PPPoA <input type="radio"/> PPPoE
Service Name:	
Use DHCP:	<input type="radio"/> Enable <input checked="" type="radio"/> Disable
Use DNS:	<input checked="" type="radio"/> Enable <input type="radio"/> Disable
Default Route:	<input checked="" type="radio"/> Enable <input type="radio"/> Disable
Security Information	
Security Protocol:	<input checked="" type="radio"/> PAP <input type="radio"/> CHAP
Login Name:	usuario@provedor
Password:	*****

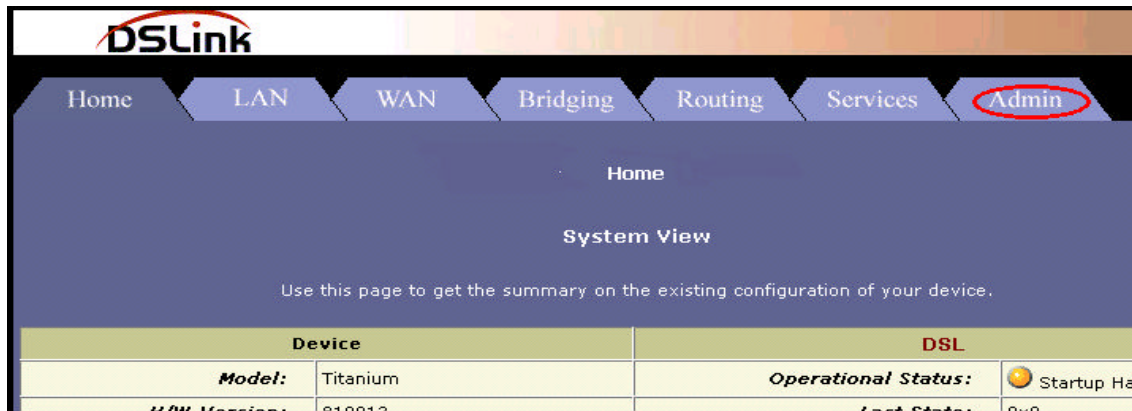
**18º** Agora clique em **Close** para fechar a janela:

**DSLlink**  
PPP Interface Added Successfully...

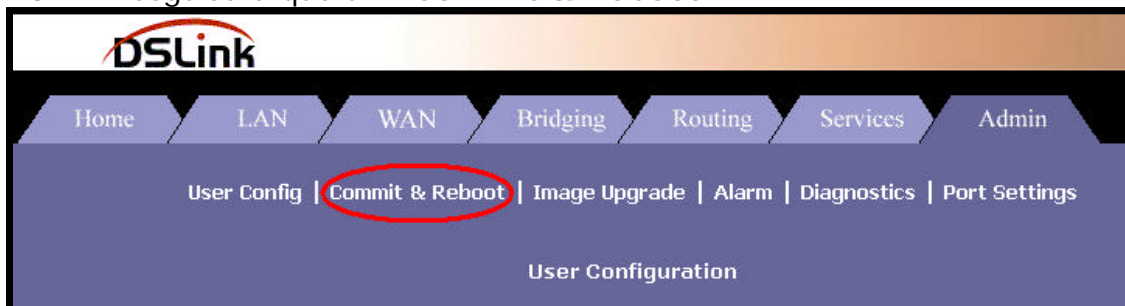
Please click [here](#) to go back to the PPP Interface - Add page.

Copyright © 2001-2002 GlobespanVirata, Inc. All rights reserved.

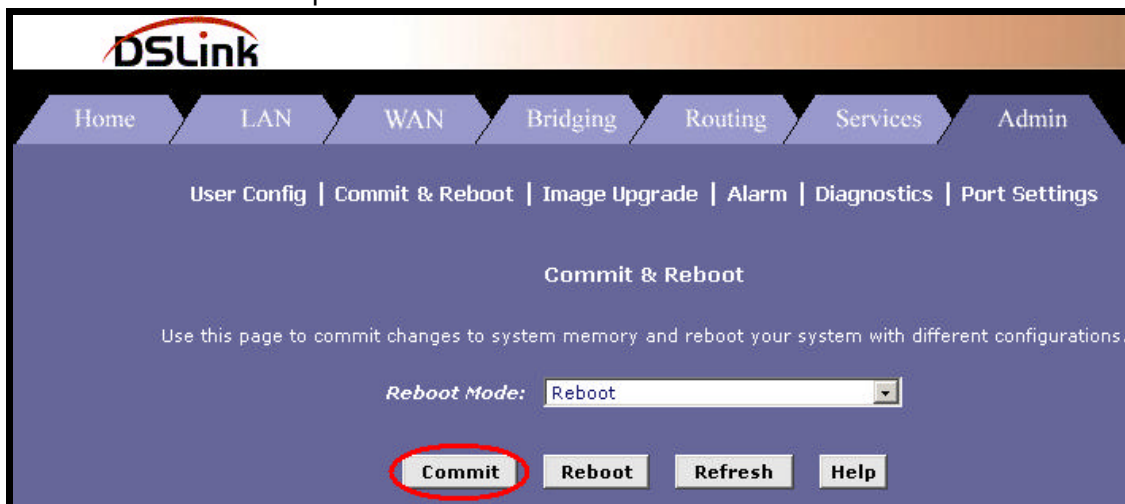
19º Para gravar a configuração no modem clique na aba **Admin**:



20º Em seguida clique em **“Commit & Reboot”**:



21º Para finalizar clique no botão **Commit**:



22º Pronto agora basta navegar na Internet normalmente utilizando seu navegador ou programas de sua preferência.